

Единый государственный экзамен по МАТЕМАТИКЕ

Вариант 4196

Инструкция по выполнению работы

Экзаменационная работа состоит из двух частей, включающих в себя 21 задание.

Часть 1 содержит 11 заданий базового уровня сложности с кратким ответом.

Часть 2 содержит 4 задания повышенного уровня сложности с кратким ответом и 6 заданий повышенного и высокого уровня сложности с развёрнутым ответом.

На выполнение экзаменационной работы по математике отводится 3 часа 55 минут (235 минут).

Ответы к заданиям 1–15 записываются по приведенному ниже образцу в виде целого числа или конечной десятичной дроби.

Числа запишите в поля ответов в тексте работы, а затем перенесите в бланк ответов № 1.

КИМ

Бланк

Ответ: -0,8 .

10	-	0	,	8															
----	---	---	---	---	--	--	--	--	--	--	--	--	--	--	--	--	--	--	--

При выполнении заданий 16–21 требуется записать полное решение и ответ в бланке ответов № 2.

Все бланки ЕГЭ заполняются яркими чёрными чернилами. Допускается использование гелевой, капиллярной или перьевой ручек.

При выполнении заданий можно пользоваться черновиком. **Записи в черновике не учитываются при оценивании работы.**

Баллы, полученные Вами за выполненные задания, суммируются. Постарайтесь выполнить как можно больше заданий и набрать наибольшее количество баллов.

Желаем успеха!

Часть 1

Ответом к заданиям 1–11 является целое число или конечная десятичная дробь. Ответ следует записать в БЛАНК ОТВЕТОВ № 1 справа от номера выполняемого задания, начиная с первой клеточки. Каждую цифру, знак минус и запятую пишите в отдельной клеточке в соответствии с приведёнными в бланке образцами. Единицы измерений писать не нужно.

1

По тарифному плану «Просто как день» компания сотовой связи каждый вечер снимает со счёта абонента 16 руб. Если на счёту осталось меньше 16 руб., то на следующее утро номер блокируют до пополнения счёта. Сегодня утром у Лизы на счёту было 300 руб. Сколько дней (включая сегодняшней) она сможет пользоваться телефоном, не пополняя счёт?

Ответ _____

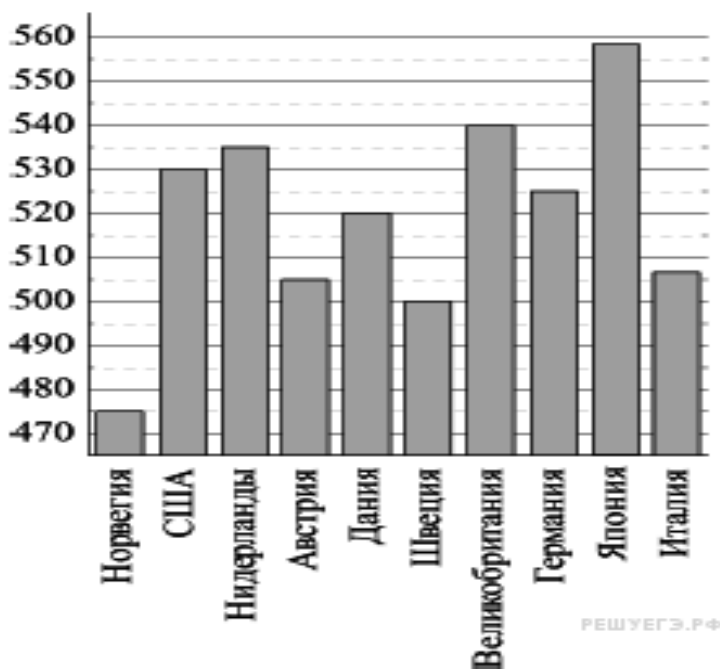
2

Железнодорожный билет для взрослого стоит 720 рублей. Стоимость билета для школьника составляет 50% от стоимости билета для взрослого. Группа состоит из 15 школьников и 2 взрослых. Сколько рублей стоят билеты на всю группу?

Ответ _____

3

На диаграмме показан средний балл участников 10 стран в тестировании учащихся 4-го класса по математике в 2007 году (по 1000-балльной шкале). По данным диаграммы найдите число стран, в которых средний балл ниже, чем в Дании.



Ответ _____

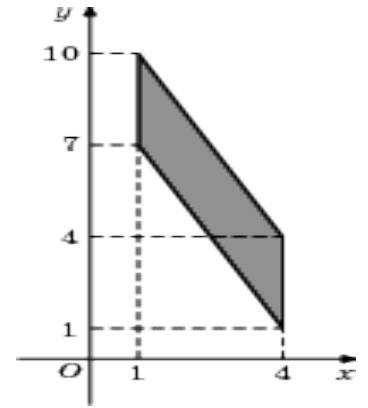
4

Перевести температуру из шкалы Фаренгейта в шкалу Цельсия позволяет формула $t_C = \frac{5}{9}(t_F - 32)$, где t_C — температура в градусах по шкале Цельсия, t_F — температура в градусах по шкале Фаренгейта. Скольким градусам по шкале Цельсия соответствуют 68 градусов по шкале Фаренгейта?

Ответ _____

5

Найдите площадь параллелограмма, вершины которого имеют координаты $(1;7)$, $(4;1)$, $(4;4)$, $(1;10)$.



Ответ _____

6

Родительский комитет закупил 30 пазлов для подарков детям на окончание учебного года, из них 15 с персонажами мультфильмов и 15 с видами природы. Подарки распределяются случайным образом. Найдите вероятность того, что Маше достанется пазл с персонажем мультфильмов.

Ответ _____

7

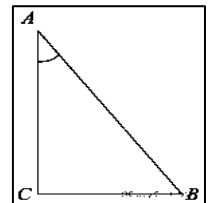
Найдите корень уравнения: $\frac{1}{2x+7} = \frac{1}{8}$.

Ответ _____

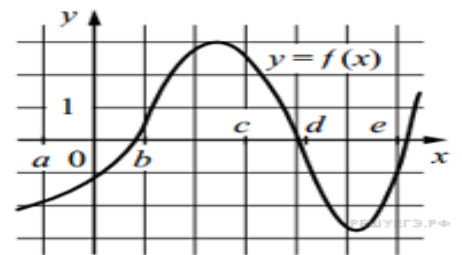
8

В треугольнике ABC угол C равен 90° , $AC = 6\sqrt{6}$, $BC = 3$. Найдите $\sin A$.

Ответ _____

**9**

На рисунке изображён график функции $y = f(x)$. Числа a , b , c , d и e задают на оси x четыре интервала. Пользуясь графиком, поставьте в соответствие каждому интервалу характеристику функции или её производной.



ТОЧКИ ХАРАКТЕРИСТИКИ ФУНКЦИИ ИЛИ ПРОИЗВОДНОЙ

- | | |
|-------------|---|
| А) $(a; b)$ | 1) производная отрицательна на всём интервале |
| Б) $(b; c)$ | 2) производная положительна на всем интервале |
| В) $(c; d)$ | 3) функция отрицательна на всем интервале |
| Г) $(d; e)$ | 4) функция положительна на всём интервале |

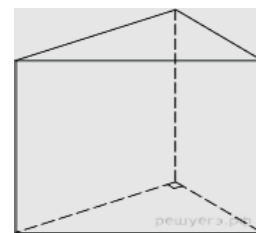
Запишите в ответ цифры, расположив их в порядке, соответствующем буквам.

Ответ:

А	Б	В	Г

10

Основанием прямой треугольной призмы служит прямоугольный треугольник с катетами 6 и 8. Площадь ее поверхности равна 288. Найдите высоту призмы.



Ответ _____

11

Телефонная компания предоставляет на выбор три тарифных плана.

Тарифный план	Абонентская плата	Плата за 1 минуту разговора
Повременный	135 руб. в месяц	0,3 руб.
Комбинированный	255 руб. за 450 мин. в месяц	0,28 руб. за 1 мин. сверх 450 мин. в месяц
Безлимитный	380 руб. в месяц	нет

Абонент выбрал наиболее дешевый тарифный план, исходя из предположения, что общая длительность телефонных разговоров составляет 650 минут в месяц. Какую сумму он должен заплатить за месяц, если общая длительность разговоров в этом месяце действительно будет равна 650 минут? Ответ дайте в рублях.

Ответ _____

Не забудьте перенести все ответы в БЛАНК ОТВЕТОВ № 1

Часть 2

Ответом на задания 12–15 должно быть целое число или конечная десятичная дробь. Ответ следует записать в БЛАНК ОТВЕТОВ № 1 справа от номера выполняемого задания, начиная с первой клеточки. Каждую цифру, знак минус и запятую пишете в отдельной клеточке в соответствии с приведёнными в бланке образцами. Единицы измерений писать не нужно.

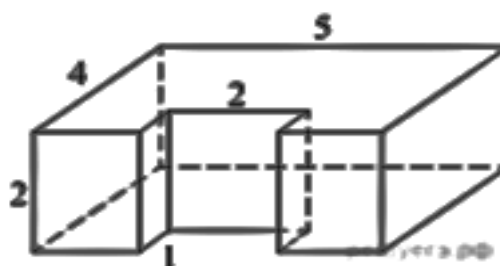
12

Найдите $tg^2 \alpha$, если $3\sin^2 \alpha + 8\cos^2 \alpha = 7$

Ответ _____

13

Найдите объем многогранника, изображенного на рисунке (все двугранные углы прямые).



Ответ _____

14

Найдите наибольшее значение функции $y = 14x - 7 \operatorname{tg} x - 3,5\pi + 11$
на отрезке $\left[-\frac{\pi}{3}; \frac{\pi}{3}\right]$.

Ответ _____

15

Заказ на 272 детали первый рабочий выполняет на 1 час быстрее, чем второй. Сколько деталей за час изготавливает второй рабочий, если известно, что первый за час изготавливает на 1 деталь больше?

Ответ _____

Не забудьте перенести все ответы в БЛАНК ОТВЕТОВ № 1

Для записи решений и ответов на задания 16 – 21 используйте БЛАНК ОТВЕТОВ № 2. Запишите сначала номер выполняемого задания (16, 17 и т.д.), а затем полное обоснованное решение и ответ. Ответы записывайте чётко и разборчиво.

16

а) Решите уравнение: $9^x - 3^{x+2} + 14 = 0$.

б) Найдите все корни этого уравнения, принадлежащие отрезку $[1; \sqrt{5}]$.

17

Дана прямая призма $ABCD A_1 B_1 C_1 D_1$. Основание призмы — ромб со стороной 4 и острым углом 45° . Высота призмы равна 8. Найдите угол между плоскостью $AC_1 B$ и плоскостью ABD .

18

Решите систему неравенств $\begin{cases} 5^{\log_5^2 x} + x^{\log_5 x} \geq 2\sqrt[4]{5}, \\ \log_3^2 x + 2 > 3 \log_3 x \end{cases}$

19

Точка M лежит на стороне BC выпуклого четырёхугольника $ABCD$, причём B и C — вершины равнобедренных треугольников с основаниями AM и DM соответственно, а прямые AM и MD перпендикулярны.

а) Докажите, что биссектрисы углов при вершинах B и C четырёхугольника $ABCD$, пересекаются на стороне AD .

б) Пусть N — точка пересечения этих биссектрис. Найдите площадь четырёхугольника $ABCD$, если известно, что $BM : MC = 3 : 4$, а площадь четырёхугольника, стороны которого лежат на прямых AM , DM , BN и CN , равна 24.

20

Найдите все значения параметра a , при каждом из которых решения неравенства $|2x - a| + 1 \leq |x + 3|$ образуют отрезок длины 1.

21

Последовательность a_1, a_2, \dots, a_n ($n \geq 3$) состоит из натуральных чисел, причём каждый член последовательности больше среднего арифметического соседних (стоящих рядом с ним) членов.

а) Приведите пример такой последовательности, состоящей из четырёх членов, сумма которых равна 50.

б) Может ли такая последовательность состоять из шести членов и содержать два одинаковых числа?

в) Какое наименьшее значение может принимать сумма членов такой последовательности при $n = 10$?